

Wie we zijn, onze identiteit en bedoeling

De Berkelhof is een plek waar iedereen wordt gezien. Dat is geen slogan; het is de basis van ons handelen. We bieden geborgen, persoonsgerichte zorg aan volwassen mensen met een verstandelijke beperking, in een kleinschalige omgeving waar wonen, werken, buitenleven en verbinding samenkomen.

We werken samen met verwanten, vrijwilligers, het dorp Haarlo, professionals en elkaar. We leren voortdurend en benutten de kracht van onze plek: het erf, de dieren, de tuin, de rust, de nabijheid en het ritme van de natuur.

Dit kwaliteitsbeeld helpt ons om zichtbaar te maken hoe wij werken aan goede zorg en ondersteuning, wat bewoners en verwanten ervaren en hoe medewerkers samen blijven leren en verbeteren. Het document is bedoeld voor iedereen die bij De Berkelhof betrokken is: bewoners, deelnemers, logees, ouders (wettelijk vertegenwoordigers) en verwanten, medewerkers, vrijwilligers en mensen die met ons meedenken.

Om dit samenhangend te beschrijven, werken we met:

- de vier bouwstenen van het Kwaliteitskompas, die helpen om kwaliteit te bekijken vanuit het perspectief van de persoon, ervaringen, professionele ontwikkeling en gezamenlijk leren;
- de kanslijnen, die voortkomen uit het landelijke Transitieakkoord Toekomstbestendige Gehandicaptenzorg en richting geven aan de verandering die in de zorg nodig is. De kanslijnen helpen ons om onze dagelijkse praktijk te verbinden met de bredere beweging in de sector, waarin zorg anders, slimmer en toekomstgerichter wordt georganiseerd.

De bouwstenen houden ons dicht bij de dagelijkse praktijk; de kanslijnen helpen ons vooruit te kijken. Samen vormen zij een logisch geheel dat past bij wie wij zijn en hoe wij werken. Zo is dit kwaliteitsbeeld geen los overzicht, maar een samenhangend verhaal over kwaliteit in het dagelijks leven op De Berkelhof.

Dit kwaliteitsbeeld is gemaakt om binnen De Berkelhof samen te leren en onze kwaliteit zichtbaar te maken. Het geeft een helder beeld van onze ontwikkeling. In een aanvullende bijlage maken we expliciet hoe deze manier van werken zich verhoudt tot de kanslijnen. Zo blijven we transparant en in verbinding met onze partners, waaronder het zorgkantoor.

Bouwsteen 1; Het zorgproces rond de individuele persoon

Bij De Berkelhof begint goede zorg bij een eenvoudige maar voor ons belangrijke overtuiging: je mag zijn wie je bent. We vinden het belangrijk dat bewoners, deelnemers en logees zichzelf kunnen zijn en zich gezien en gehoord voelen. Dat geldt voor iedereen die bij De Berkelhof betrokken is.

Vanuit deze grondwaarde leren we bewoners, deelnemers en logees goed kennen. We kijken niet alleen naar ondersteuningsvragen, maar naar het leven als geheel: wie iemand is, wat iemand belangrijk vindt, wat rust geeft en wat juist energie oplevert. Dit vormt de basis van ons zorgproces.

We organiseren het zorgproces daarom kleinschalig en overzichtelijk, met het buitenleven als vanzelfsprekend onderdeel van de dag en in het ritme van de seizoenen. We werken met kleine, herkenbare groepen en vaste begeleiders, zodat er ruimte is voor nabijheid, vertrouwen en continuïteit. Begeleiders kennen bewoners, deelnemers en logees goed, herkennen signalen en stemmen hun ondersteuning af op het tempo, de mogelijkheden en de dagelijkse behoeften van ieder individu.

Het zorgproces is een cyclisch proces, een proces van afstemmen en bijstellen. Zorgplannen worden opgesteld en onderhouden in dialoog met bewoners, deelnemers en logees en hun verwanten. In 2025 zijn we met een nieuw ECD gaan werken, samen met de vakgroep hebben we aan de hand van het kwaliteitskompas ons nieuwe ECD ingericht. De persoonlijk begeleiders zijn hierop geschoold in het voeren van de dialoog met de bewoner, deelnemer of logee en zijn of haar netwerk. Wat helpt, wat niet helpt en wat iemand nodig heeft, wordt samen verkend en steeds opnieuw bekeken. In alle gevallen zoeken we naar ondersteuning die past bij deze bewoner, deelnemer of logee, op dit moment, in deze fase van het leven.

Ons dorp en netwerk als onderdeel van het zorgproces

Bij De Berkelhof zijn we geworteld in Haarlo en maken we bewust onderdeel uit van het dorp en de omgeving waarin we leven en werken. Het netwerk rondom bewoners, deelnemers en logees – verwanten, vrijwilligers en dorpsgenoten – zien we als een vanzelfsprekend onderdeel van het zorgproces.

Dit netwerk helpt ons om mensen beter te leren kennen en ondersteunt bij het vormgeven van een betekenisvolle dag. Door samen te werken met verwanten en het dorp blijft zorg dicht bij het gewone leven en sluiten ondersteuning en dag invulling beter aan bij wat voor bewoners, deelnemers en logees van waarde is.

Het zorgproces in de dagelijkse praktijk

We werken met actuele zorgplannen die in dialoog tot stand komen én die begrijpelijk zijn voor de bewoner en zijn netwerk.

- Het zorgplan beschrijft wat iemand belangrijk vindt, in eigen taal.
- De persoonlijk begeleider is aanspreekpunt én verbinder tussen bewoner, verwant, netwerk en team.
- We gebruiken het zorgplan als levend document, geen administratie.
- We zetten actief Caren-zorgt in om het netwerk van de bewoner, deelnemer en logee te verbonden te houden bij de dagelijkse praktijk.

Wat gaan we doen:

- We verkennen samen met de CrVr de inzet van een levensboek (digitaal of fysiek).
- We vergroten de kennis over het digitale platform vergroten bij het netwerk, d.m.v. netwerkvondten waarin we uitleg geven.
- Om de dialoog te versterken kiezen we, samen met de CrVr, voor het ervaringsinstrument '*Dit vind ik ervan*' uit de kwaliteitswaaier.

EMB-zorg als groeiend specialisme

We verwelkomen steeds vaker deelnemers en toekomstige bewoners met een ernstig meervoudige beperking. Deze beperkingen brengt met zich mee dat extra kennis en inzet nodig is om de dialoog aan te gaan. Extra inzet in de zin van personeel, gebaren en spraakcomputers. Daardoor leren we deze doelgroep beter kennen en groeit onze deskundigheid stap voor stap. Op ons eigen terrein bereiden we een nieuwe woonplek voor die speciaal wordt ontworpen voor EMB-bewoners. Deze nieuwbouw wordt naar verwachting eind 2027 in gebruik genomen en biedt straks een rustige, veilige en passende omgeving. De ontwikkeling van de zorg voor mensen met een ernstige meervoudige beperking vindt nu al plaats, en de nieuwbouw ondersteunt deze beweging verder.

Wat deze bouwsteen oplevert

Deze manier van werken zorgt ervoor dat bewoners, deelnemers en logees zich veilig en vertrouwd voelen en zichzelf kunnen zijn binnen De Berkelhof. Wij ondersteunen zorgprofessionals in het versterken van de dialoog met bewoners, deelnemers en logees en het netwerk. Hierdoor leren wij de bewoners, deelnemers en logees steeds beter kennen en kunnen wij de zorg hierop afstemmen.

Het zorgproces nodigt uit tot samenwerking met verwanten en netwerk en maakt ruimte voor dialoog en gezamenlijke keuzes. Zorgplannen worden zo een hulpmiddel om het dagelijks leven te ondersteunen, in plaats van een administratieve verplichting.

Zo draagt Bouwsteen 1 bij aan een zorgproces dat meebeweegt met het leven, in plaats van het vast te zetten.

Bouwsteen 2 — Ervaringen als bron van leren

De manier waarop wij het zorgproces vormgeven, krijgt betekenis in hoe bewoners, deelnemers en logees dit dagelijks ervaren. In deze bouwsteen staan die ervaringen centraal. We luisteren naar wat bewoners, deelnemers en logees, hun verwanten en medewerkers ons vertellen over het wonen, de dagbesteding en de ondersteuning bij De Berkelhof. Deze ervaringen helpen ons om te begrijpen wat goed werkt, wat als prettig of lastig wordt ervaren en wat ons richting geeft om de zorg en ondersteuning verder te verbeteren. We gebruiken ervaringen niet om te oordelen, maar als bron van leren, met het dagelijks leven op De Berkelhof als uitgangspunt.

Hoe we ervaringen ophalen

We halen ervaringen op verschillende manieren op, zodat zoveel mogelijk stemmen worden gehoord. Dat doen we in gesprekken die aansluiten bij het dagelijks leven en bij wat bewoners, deelnemers en logees aankunnen en prettig vinden.

In zorgplangesprekken is er jaarlijks ruimte voor de vraag: "Wat vind je van de zorg?". Daarnaast voeren we, steeds meer, groepsgesprekken op woon- en dagbestedingsgroepen, waarin bewoners en deelnemers kunnen delen wat zij beleven. Ook maken we gebruik van één erkend instrumenten uit de VGN-kwaliteitswaaier.

Wat bewoners, deelnemers en verwanten ons vertellen

In 2023 is het cliëntervaringsonderzoek uitgevoerd door Ipsos Facto. Hieruit kwam onder andere naar voren dat de begeleiding hoog wordt gewaardeerd en dat bewoners en deelnemers hun woonplek en dagbesteding als prettig ervaren. Tegelijkertijd gaven zij aan behoefte te hebben aan meer uitdaging binnen de dagbesteding, meer duidelijkheid over het zorgplan en meer mogelijkheden voor uitjes en vrije tijd.

Samen met de Cliënten- en Verwantenraad is daarom gekozen om vanaf 2026 te werken met het instrument "Dit vind ik ervan!". Dit instrument sluit beter aan bij onze bewoners, deelnemers en logees en past bij de manier waarop wij bij De Berkelhof ervaringen willen ophalen. In 2026 scholen we medewerkers in het gebruik ervan en zetten we het actief in.

Wat we met ervaringen doen

Opgehaalde ervaringen krijgen een plek in het zorgplan en in gesprekken binnen de teams. Verbeterpunten vertalen we naar concrete acties in het dagelijks werk. Het is voor ons belangrijk om hierover ook terug te koppelen aan bewoners en verwanten. Deze terugkoppeling vindt plaats in de zorgplanbesprekingen en evaluaties, waar samen wordt besproken: "Dit hebben we gedaan met wat jullie hebben gezegd."

Zo worden ervaringen een zichtbaar en herkenbaar onderdeel van leren en verbeteren, dicht bij het dagelijks leven van bewoners, deelnemers en logees.

Activiteitencommissie als resultaat van ervaringsopbrengsten

Een concreet voorbeeld hiervan is de oprichting van de activiteitencommissie, naar aanleiding van het cliëntervaringsonderzoek. Drie medewerkers ontwikkelen, plannen en coördineren samen activiteiten die aansluiten bij de wensen en interesses van bewoners en deelnemers. De commissie zorgt voor

meer variatie, meer uitdaging en meer gezamenlijke beleving in het dagelijks leven. Zo vertalen we ervaringen direct naar verbeteringen in kwaliteit van bestaan.

Wat gaan we doen

- We gaan de bewoners, deelnemers en logees bij de medezeggenschapsgesprekken betrekken. Dit d.m.v. groepsgesprekken op de woon- en dagbestedingsgroepen. De CrVr is hierbij betrokken.
- We hebben samen met de CrVr gekozen voor het ervaringsinstrument 'Dit vind ik ervan'. Dit instrument sluit aan bij de dialooggerichte werkwijze van De Berkelhof. Het krijgt direct een plek binnen de zorgplancyclus, waardoor ervaringen op individueel niveau meteen worden meegenomen in de begeleiding, ondersteuning en zorg.

Wat deze bouwsteen oplevert

Deze manier van werken zorgde voor een dagbesteding met meer uitdaging en variatie en voor meer aandacht voor bewoners en deelnemers die zichzelf minder makkelijk laten horen. Zo dragen ervaringen zichtbaar bij aan het verder verbeteren van zorg en ondersteuning op De Berkelhof en vergroten ze de invloed van bewoners, deelnemers en logees op het eigen leven. Met deze bouwsteen ervaren bewoners, deelnemers en logees invloed op hun bestaan.

Bouwsteen 3 — Professionele ontwikkeling

Goede zorg en ondersteuning vragen om medewerkers die kunnen blijven leren, reflecteren en meebewegen met wat bewoners, deelnemers en logees nodig hebben. Bij De Berkelhof zien we professionele ontwikkeling daarom niet als iets dat losstaat van het dagelijks werk, maar als een vanzelfsprekend onderdeel ervan. Door samen te leren, ervaringen te delen en ruimte te geven aan vakmanschap, versterken we de kwaliteit van zorg én het werkplezier van medewerkers.

Het afgelopen jaar hebben we veel aandacht besteed aan het versterken van het leerklimaat binnen De Berkelhof. We vinden het belangrijk dat medewerkers de ruimte ervaren om zich te ontwikkelen, nieuwe vaardigheden te leren en te groeien in hun rol. Leren is bij ons niet alleen iets van cursussen en scholing, maar krijgt juist vorm in het dagelijks werken, samendoen en van elkaar leren.

Samen werken aan leren en vakmanschap

Binnen het leerklimaat hebben verschillende vormen van professionele ontwikkeling een plek gekregen. Medewerkers hebben scholingen gevolgd op het gebied van bevoegd en bekwaam handelen, passend bij de zorg en ondersteuning die zij bieden. Op verzoek van medewerkers is daarnaast scholing in hartcoherentie aangeboden, waarmee zij handvatten kregen om beter om te gaan met spanning en balans in het werk. Speciaal voor de mensen met een ernstig meervoudige beperking zijn medewerkers geschoold in het beter begrijpen en begeleiden van deze doelgroep. Laccs en video analyse zijn hiervoor als basis gebruikt.

Ook intervisie speelt een belangrijke rol. Persoonlijk begeleiders van wonen en dagbesteding vormen samen één vakgroep waarin zij ervaringen delen, elkaar versterken en samen zoeken naar passend handelen in soms complexe situaties. Op deze manier groeit het vakmanschap niet alleen individueel, maar juist ook gezamenlijk.

Daarnaast versterken we stap voor stap de verpleegkundige expertise op alle groepen, zodat kennis en vaardigheden blijven aansluiten bij de zorgvraag van bewoners, deelnemers en logees.

Professionele ontwikkeling met doorwerking in het dagelijks leven

Professionele ontwikkeling raakt bij De Berkelhof niet alleen medewerkers, maar werkt ook door in het dagelijks leven van bewoners, deelnemers en logees. Door ruimte te geven aan leren, proberen en groeien ontstaat er meer vertrouwen, eigenaarschap en samenwerking. Medewerkers voelen zich gesteund in hun vakmanschap en kunnen hierdoor beter aansluiten bij wat bewoners en deelnemers nodig hebben. Zo krijgt leren betekenis over de grenzen van functies heen en draagt het bij aan een omgeving waarin iedereen kan meedoen en zich verder kan ontwikkelen.

Zeggenschap en de Zorginhoudelijke Adviesraad (ZAR)

Binnen De Berkelhof vinden we het belangrijk dat medewerkers invloed hebben op de zorg die we samen vormgeven. Daarom nemen we deel aan het landelijke programma Veerkracht & Zeggenschap, waarin we werken aan professionele ruimte, eigenaarschap en vertrouwen binnen de teams.

Vanuit dit programma is de Zorginhoudelijke Adviesraad (ZAR) ontstaan. De ZAR bestaat uit betrokken medewerkers vanuit verschillende groepen en functies en vervult een dubbele rol. Enerzijds biedt de ZAR ruimte voor professionele zeggenschap: medewerkers brengen hun ervaringen, vragen en

knelpunten in en denken mee over zorginhoudelijke keuzes. Anderzijds adviseert de ZAR over kwaliteit, methodisch werken en wat bewoners en deelnemers nodig hebben in het dagelijks leven.

De ZAR versterkt daarmee de verbinding tussen praktijk, beleid en kwaliteit en draagt bij aan gezamenlijke reflectie, vakmanschap en een open gesprek over kwaliteit op alle niveaus.

Wat gaan we doen

- We gaan samen met de ZAR een inhoudelijk scholingsplan opstellen.
- We gaan alle zorgprofessionals intervisie bieden, dit in samenwerking met een collega instelling.
- We bouwen verder aan een leerklimaat waarin blijven leren vanzelfsprekend is en waarin professionele ontwikkeling direct bijdraagt aan goede zorg en ondersteuning. Dit geldt ook voor zij-instromers, bbl-ers en stagiaires.
- We geven alle zorgteams ruimte en ondersteuning om het eigen groeps-ontwikkelplan op te stellen, dit in samenspraak met de ZAR.

Wat deze bouwsteen oplevert

Deze manier van werken vergroot het eigenaarschap van medewerkers en versterkt hun vakbekwaamheid en onderlinge kennis. Zorgplannen worden van hogere kwaliteit, samenwerking wordt sterker en medewerkers ervaren meer trots en werkplezier. Zo blijft professionele ontwikkeling een doorlopende beweging die zichtbaar bijdraagt aan de kwaliteit van zorg en ondersteuning op De Berkelhof.

Bouwsteen 4 — Inzicht in kwaliteit

Inzicht in kwaliteit helpt ons om scherp te blijven op wat we doen en waarom we het doen. Bij De Berkelhof zien we inzicht in kwaliteit niet als het verzamelen van cijfers alleen, maar als het samen duiden van wat we zien, horen en ervaren. Door ervaringen van bewoners, deelnemers, logees, verwanten en medewerkers te verbinden met leren en reflectie, ontstaat een rijk en betekenisvol beeld van kwaliteit.

De inzichten die we ophalen in Bouwsteen 1, 2 en 3 komen hier samen. Zorgplannen, ervaringsgesprekken, intervisie, scholing en zeggenschap helpen ons om te begrijpen waar we staan, wat goed gaat en waar we ons verder kunnen ontwikkelen. Dit doen we in dialoog met medewerkers, verwanten, de Cliënten- en Verwantenraad en de Raad van Toezicht.

Zichtbaar maken en bespreken

We maken kwaliteit zichtbaar door het opstellen van een kwaliteitsbeeld of voortgangsbericht en door hier samen over in gesprek te blijven. Niet om te verantwoorden, maar om te leren. Dit helpt ons om keuzes te onderbouwen, richting te houden en samen verantwoordelijkheid te nemen voor verdere ontwikkeling.

Visitatie: leren van en met elkaar

Een belangrijk onderdeel van inzicht in kwaliteit is het leren van anderen. Visitatie zien we bij De Berkelhof niet als een beoordeling, maar als een leerkans. Dit jaar bezoeken we een collega-instelling om te leren van hun werkwijze en ervaringen. In het komende jaar nodigen wij zelf een collega-organisatie uit om bij ons te komen kijken en met ons mee te denken. Door deze

wederkerigheid ontstaat openheid, reflectie en inspiratie, die bijdragen aan het versterken van onze zorg en ondersteuning.

De rol van de ZAR in inzicht en kwaliteit

De Zorginhoudelijke Adviesraad (ZAR) is recent gestart en bevindt zich in de opbouwfase. De ambitie is dat de ZAR een vaste plek krijgt in het zichtbaar maken en duiden van kwaliteit. In deze fase verkent de ZAR hoe signalen uit de dagelijkse praktijk het beste kunnen worden ingebracht en besproken. Naarmate de ZAR verder groeit, helpt zij ons om kwaliteit steeds beter te begrijpen vanuit het perspectief van medewerkers én bewoners.

Wat gaan we doen

- We gaan een collega instelling uitnodigen om bij ons een visitatie te houden.
- We gaan 4 x per jaar in gesprek met het zorgteam, in het organisatorisch overleg, over de bouwstenen en de kanslijnen.

Wat deze bouwsteen oplevert

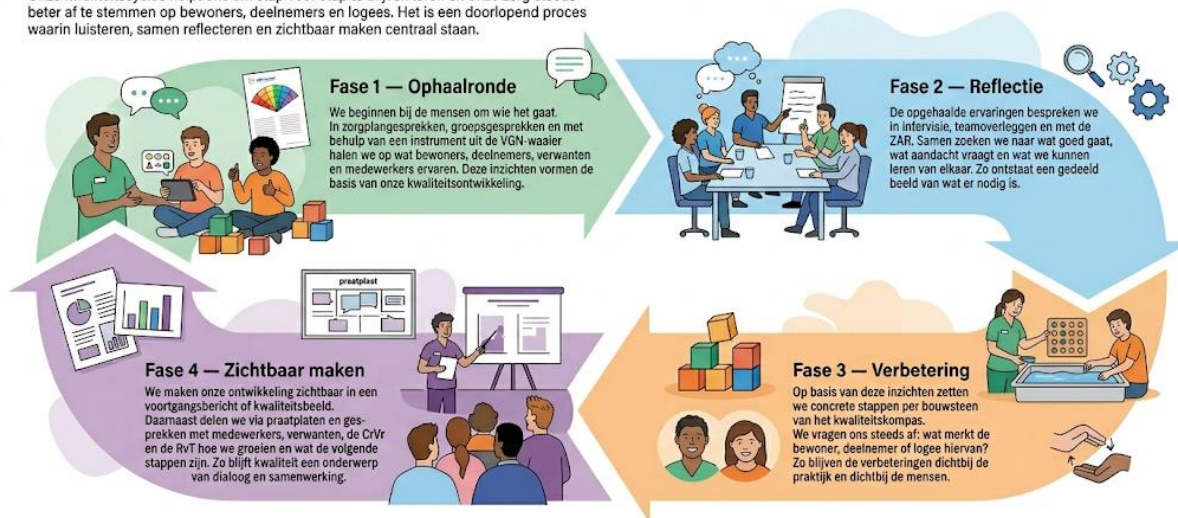
Deze manier van werken zorgt voor meer samenhang en helderheid in onze kwaliteitsontwikkeling. Inzicht in kwaliteit wordt gedeeld en gedragen, leren wordt concreet en keuzes worden beter onderbouwd. Zo blijft kwaliteit bij De Berkelhof een gezamenlijk gesprek en een levende ontwikkeling, dicht bij het dagelijks leven van bewoners, deelnemers en logees.

Onze integrale kwaliteitscyclus

De manier waarop wij met kwaliteit werken, komt samen in onze integrale kwaliteitscyclus. Zo blijven wij stap voor stap leren en onze zorg steeds beter af te stemmen op bewoners, deelnemers en logees. Het is een doorlopend proces waarin luisteren, samen reflecteren en zichtbaar maken centraal staan.

Onze integrale kwaliteitscyclus: Stap voor stap leren en verbeteren voor bewoners, deelnemers en logees

Onze kwaliteitscyclus helpt ons om stap voor stap te blijven leren en onze zorg steeds beter af te stemmen op bewoners, deelnemers en logees. Het is een doorlopend proces waarin luisteren, samen reflecteren en zichtbaar maken centraal staan.



Samenvatting

De Berkelhof werkt aan kwaliteit door:



Dat is ons kompas. Altijd. Jaar na jaar.

Bijlage: Kanslijnen

In deze bijlage laten we zien hoe de manier waarop wij werken bijdraagt aan de kanslijnen uit het *Transitieakkoord Toekomstbestendige Gehandicaptenzorg*. De kanslijnen geven richting aan de beweging die in de sector nodig is om goede zorg en ondersteuning ook in de toekomst te kunnen blijven bieden.

In het kwaliteitsbeeld 2026 beschrijven we hoe wij bij De Berkelhof zorg en ondersteuning vormgeven, hoe dit wordt ervaren en hoe wij daarvan leren. Deze bijlage maakt zichtbaar hoe deze dagelijkse praktijk zich verhoudt tot de kanslijnen. We beschrijven geen aparte plannen, maar duiden hoe onze keuzes en ontwikkelingen aansluiten bij de gezamenlijke transitie in de gehandicaptenzorg.

Zo vormt deze bijlage een compact overzicht voor het zorginkoopproces, gebaseerd op het kwaliteitsbeeld, en geeft zij inzicht in onze bijdrage aan de kanslijnen vanuit onze eigen identiteit en werkwijze.

Kanslijn 1 – Het leven van mensen met een beperking centraal

Onze inzet

Bij De Berkelhof staat het dagelijks leven van bewoners, deelnemers en logees centraal. Vanuit de overtuiging "je mag zijn wie je bent" organiseren we het zorgproces kleinschalig, met vaste begeleiders, ruimte voor dialoog en aandacht voor wat iemand belangrijk vindt (Bouwsteen 1).

Zorgplannen komen in dialoog tot stand en ondersteunen het dagelijks leven, in plaats van dit vast te leggen. Ervaringen van bewoners en verwanten worden actief opgehaald en gebruikt om ondersteuning verder te verbeteren (Bouwsteen 2).

Bijdrage aan de transitie

Wij dragen bij door zorg niet te organiseren vanuit systemen, maar vanuit het leven zelf: ritme, relaties, buitenleven en betekenisvolle daginvulling.

Kanslijn 2 – Versterken van het sociale netwerk en de samenleving

Onze inzet

Het dorp Haarlo, verwanten, vrijwilligers en betrokkenen zien wij als een vanzelfsprekend onderdeel van het zorgproces. Zorg en ondersteuning vinden plaats in verbinding met de omgeving en het netwerk van bewoners en deelnemers (Bouwsteen 1).

We betrekken verwanten actief bij zorgplangesprekken en maken gebruik van Caren-zorgt om het netwerk verbonden te houden.

Bijdrage aan de transitie

Wij versterken netwerken door zorg dichtbij het gewone leven te organiseren en samenwerking met verwanten en de omgeving centraal te stellen.

Kanslijn 3 – Passende ondersteuning bij complexere zorgvragen

Onze inzet

De Berkelhof ontwikkelt zich in de ondersteuning van mensen met een ernstig meervoudige beperking (EMB). Dit vraagt om extra afstemming, deskundigheid en nabijheid. We investeren in scholing, specifieke communicatievormen en voorbereiding van een nieuwe woonomgeving die beter aansluit bij deze doelgroep (Bouwsteen 1 en 3).

Bijdrage aan de transitie

Wij dragen bij door nu al expertise op te bouwen voor complexere zorgvragen en deze te verankeren in onze organisatie en nieuwbouw.

Kanslijn 4 – Professionele ruimte, zeggenschap en leerklimaat

Onze inzet

We investeren bewust in een lerend werkklimaat. Scholing, intervisie en reflectie zijn structureel onderdeel van het werk. Medewerkers hebben invloed op de zorg via de Zorginhoudelijke Adviesraad (ZAR) en deelname aan het programma *Veerkracht & Zeggenschap* (Bouwsteen 3).

Bijdrage aan de transitie

Wij versterken professionele ruimte en eigenaarschap, zodat medewerkers duurzaam inzetbaar blijven en zorg zich blijft ontwikkelen.

Kanslijn 5 – Inzicht in kwaliteit en samen leren

Onze inzet

We gebruiken ervaringen, reflectie en visitatie om kwaliteit zichtbaar te maken en te verbeteren.

Kwaliteitsbeeld De Berkelhof



Visitatie zetten we in als leermiddel: leren van collega-instellingen én anderen uitnodigen om met ons mee te kijken (Bouwsteen 4).

Bijdrage aan de transitie

Wij maken kwaliteit inzichtelijk zonder verantwoording te verengen tot cijfers, en dragen bij aan gezamenlijke leerbewegingen in de sector.